

## CÓMO INSTALAR FIDESGEM EN RED

La aplicación FidesGeM está preparada para trabajar en red. Su configuración es sencilla, aunque en algunos equipos, dependiendo de sus características (versión de Windows, configuración de seguridad, etc.) puede complicarse un poco.

Veamos son los pasos que deben seguirse para evitar problemas.

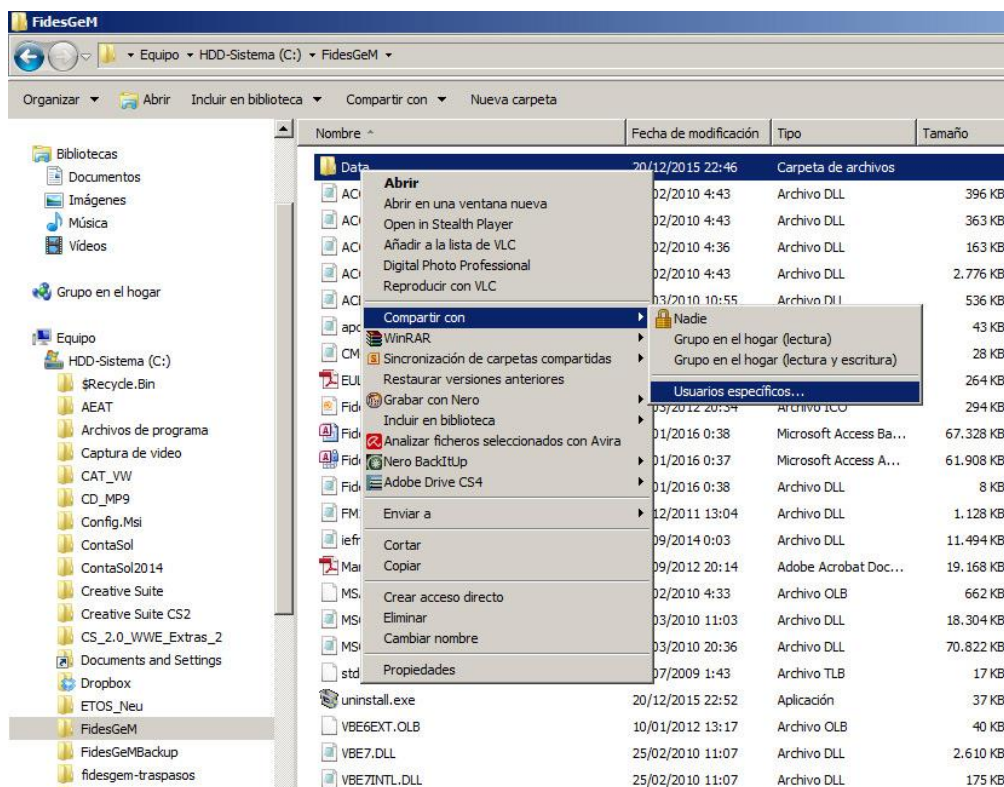
En primer lugar, vamos a aclarar algunos términos para evitar confusiones:

**SERVIDOR:** Es el equipo donde se instalarán los datos. Puede ser un equipo corriente, no es necesario que se trate de un servidor de red dedicado. Los datos solamente pueden estar instalados en un equipo. De lo contrario, podrían perderse datos o crearse duplicados. Desde el servidor se puede utilizar FidesGeM como si fuese cualquier otro equipo.

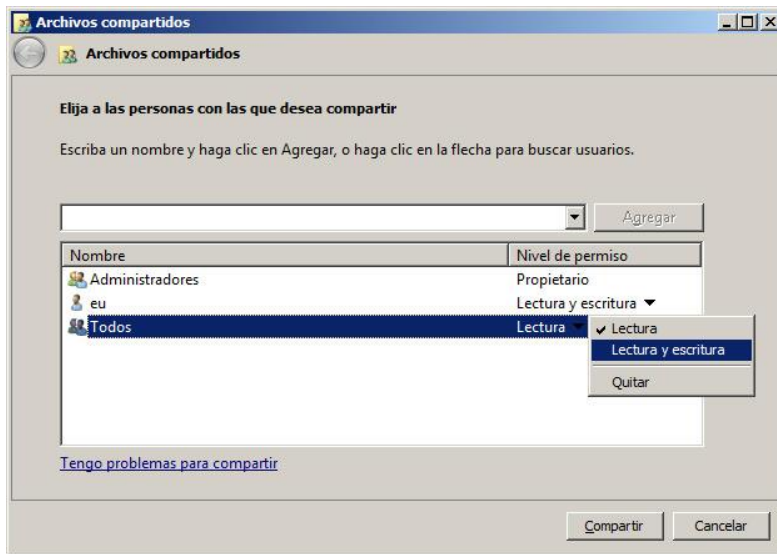
**EQUIPO USUARIO:** Es cada uno de los equipos donde se ejecutará FidesGeM, aparte del servidor. En estos equipos no estarán los datos, sino los archivos necesarios para ejecutar la aplicación y acceder al servidor.

Para hacer la instalación, hay que seguir estos pasos:

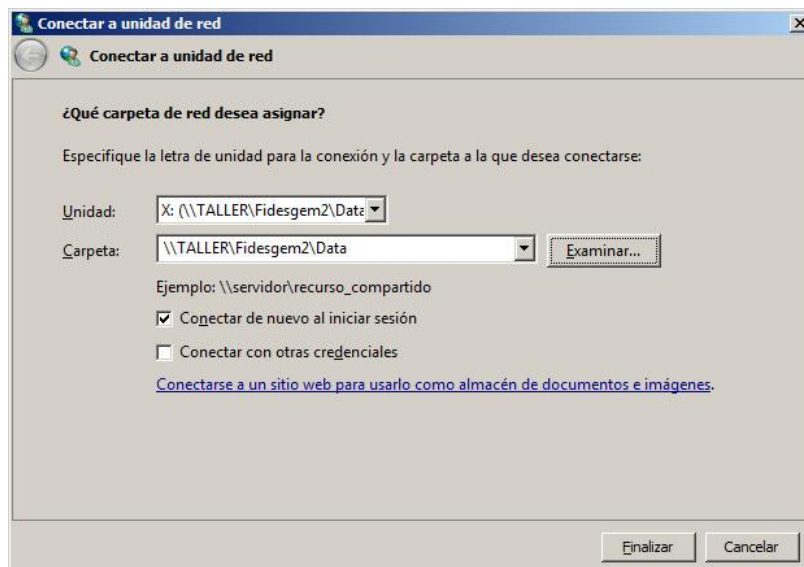
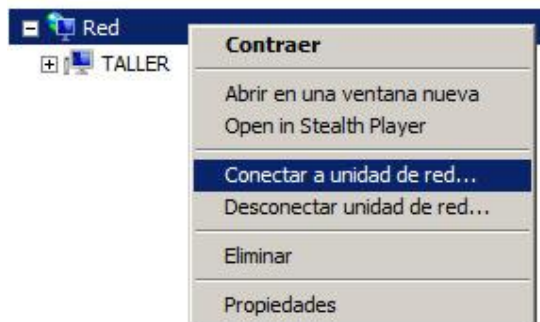
1. Instalar FidesGeM en el servidor, dejando marcada la opción 'Datos'. Si no se va a ejecutar la aplicación desde este equipo o está instalada la versión de 32 bit de Access 2010, puede desactivarse la opción 'Microsoft Access Runtime 2010 32bit'.
2. Compartir la subcarpeta 'Data' dentro de la carpeta 'FidesGeM':



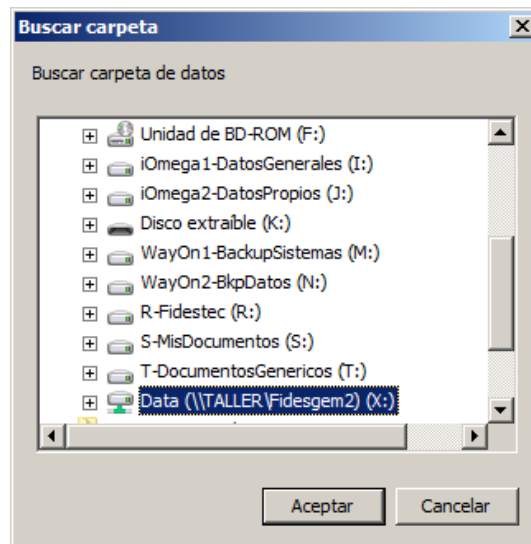
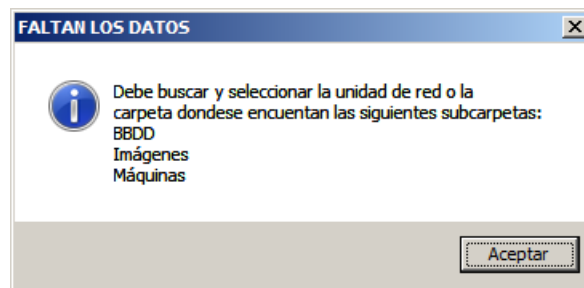
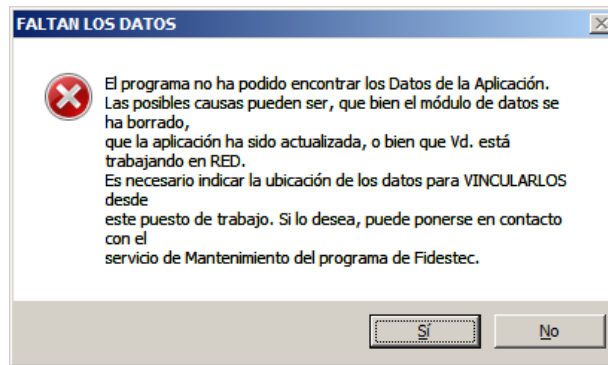
Conceder permisos de lectura y escritura:



3. Desde cada equipo usuario, crear una unidad de red que apunte a la carpeta Data del servidor. Preferentemente, usar la letra 'X:'. Marcar la opción 'Conectar de nuevo al iniciar sesión':



4. Instalar FidesGeM en cada equipo usuario, desactivando la opción 'Datos'. Al ejecutar la aplicación, pedirá la ruta de los datos. Hay que indicarle dónde se encuentra la unidad de red que apunta a la carpeta 'Data' del servidor.



FidesGeM se cerrará, y al volverse a abrir se ejecutará correctamente.

## Crear una nueva empresa

La primera vez que se ejecute FidesGeM, aparecerá un mensaje indicando que no hay ninguna empresa creada. Es imprescindible que haya al menos una empresa para poder usar la aplicación, por lo que este mensaje aparecerá mientras no exista.

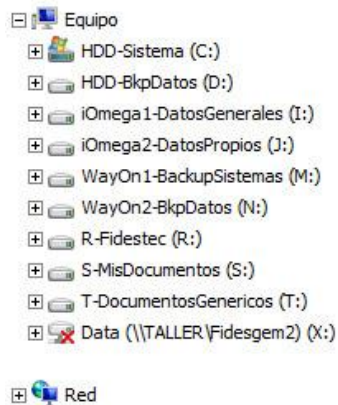
Si se crea la empresa tras instalar FidesGeM en un equipo, ya no volverá a aparecer este mensaje al instalarla en el resto.

Se puede crear una empresa sin rellenar todos los datos. Con poner un nombre es suficiente. Posteriormente se podrán modificar los datos desde el menú 'empresas propias'.

## Fallos de la unidad de red

En algunos equipos, al cerrar Windows, la unidad de red no se vuelve a conectar de forma automática.

Esto sucede porque durante el inicio de Windows, se intenta reconectar la unidad de red antes de terminar de establecer la conexión de red del equipo. En este caso, la unidad de red queda marcada con un aspa roja, accediendo desde el explorador de archivos.



Si se ejecuta FidesGeM cuando la unidad de red no está conectada, se volverá a pedir la ruta de los datos. Para evitarlo, hay que acceder a la unidad de red manualmente para que se conecte, antes de ejecutar FidesGeM. Se sabe que está conectada cuando desaparece el aspa roja.

Si esto sucede siempre que se reinicia Windows, se debe consultar con el administrador de la red para que busque la forma de que se fuerce la reconexión en cada arranque de Windows.

## **Licencias de red**

La licencia de FidesGeM permite la instalación en red sin límite de equipos usuarios.

Una vez registrada la aplicación, el código de registro recibido es válido para todos los equipos.

Cada vez que se realice una instalación o actualización en un equipo usuario o en el servidor, será necesario volver a introducir ese código de registro, por lo que debe guardarse para futuras consultas.

## **Copias de seguridad**

Cada equipo usuario puede tener una ruta definida para guardar las copias de seguridad.

En la mayoría de los casos, es mejor realizar las copias desde el servidor, para agilizar la copia de datos, al no tener que transmitirse a través de la red.

Es habitual que las copias se realicen desde un equipo usuario, sobre todo si el servidor está ubicado fuera del lugar de trabajo de los usuarios.

En este caso, se puede configurar la ruta para la copia de seguridad en una carpeta local, o bien en una carpeta compartida del propio servidor.

La carpeta donde se guardarán las copias de seguridad se define en el menú de 'configuración' de FidesGeM. Esta carpeta debe haber sido creada previamente.

Se recomienda que las copias de seguridad se realicen en unidades distintas a la que contiene los datos. Si tanto los datos originales como la copia de seguridad se guardan en una misma unidad, en caso de avería física del soporte se perdería toda la información. Además, para prevenir una pérdida de datos en caso de situaciones graves, como un robo, incendio, ataque informático, se recomienda hacer copias de seguridad en soporte CD o DVD y guardarlas en otro edificio.

## **Protección de datos**

Por la propia naturaleza de la aplicación, FidesGeM puede contener datos personales de clientes y proveedores, por lo que deberán adoptarse las medidas establecidas por las leyes de protección de datos.

FidesGeM no envía ni almacena datos a través de Internet. No utiliza servidores externos ni almacena datos en la nube.

Ninguna persona o empresa puede acceder a las bases de datos, salvo que el propio usuario ponga los medios necesarios para hacerlo (como compartir escritorio o utilice programas de control remoto), o se utilicen técnicas de hacking. Se recomienda que los equipos que contengan la aplicación o los datos estén protegidos por antivirus y firewall, para evitar ataques informáticos.

Fidestec no tiene acceso a los archivos de los usuarios. En el caso de que se realicen conexiones para dar soporte técnico de forma remota, Fidestec accederá a los datos únicamente con fines técnicos, y adoptará las medidas necesarias para evitar usos no autorizados de la información, guardando confidencialidad sobre los datos personales a los que pueda haber accedido.